

euroAtlantic airways

apresentação de resultados

2006





- **Enquadramento Actividade Sectorial**
 - Mundial
 - Portugal

- **Indicadores Financeiros do Sector**

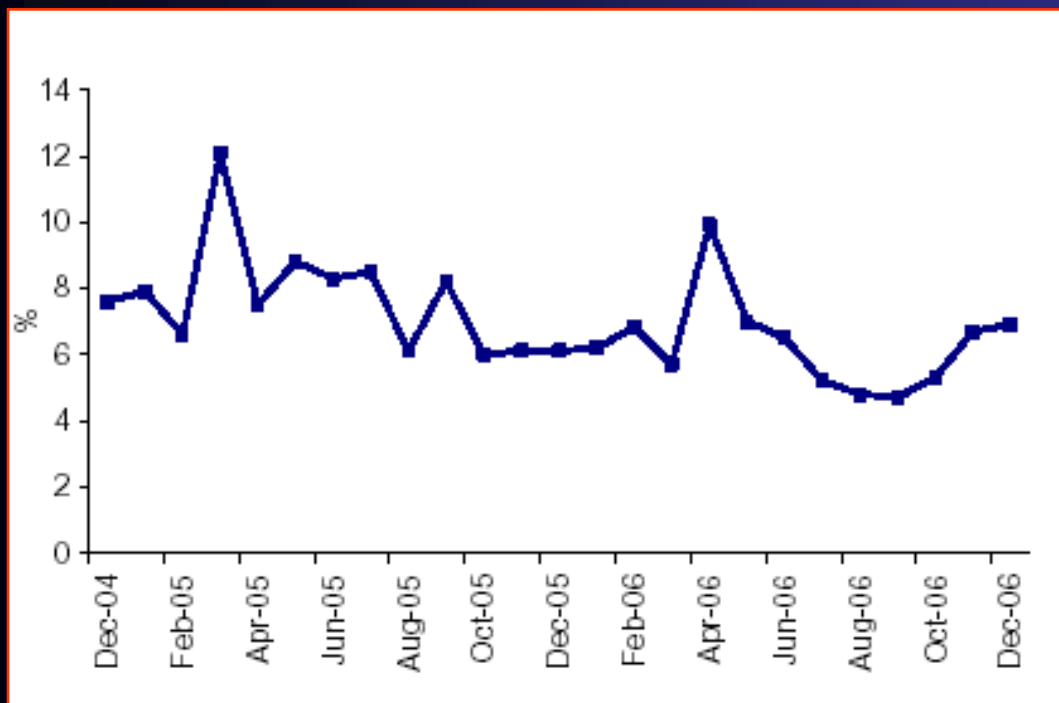
- **A euroAtlantic em 2006**
 - Actividade Operacional
 - Resultados e Indicadores Financeiros

- **Notas Finais**



Enquadramento Actividade Sectorial

Análise de Tráfego



- O número de passageiros transportados cresceu 5,9% em 2006.
- Registou-se um ligeiro abrandamento face a 2005 (7,6%).

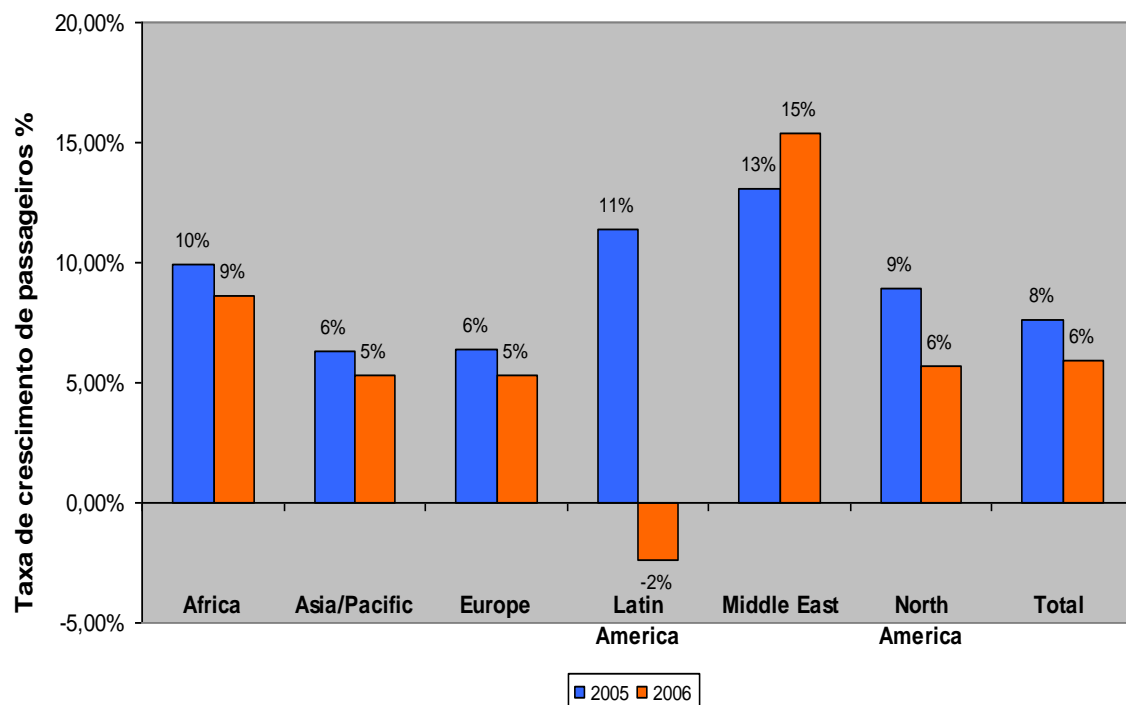


Enquadramento Actividade Sectorial

Análise de Tráfego



TAXA DE CRESCIMENTO DE PASSAGEIROS



- A única região com ritmo positivo foi o Médio Oriente com um crescimento de **13% - 15%**.

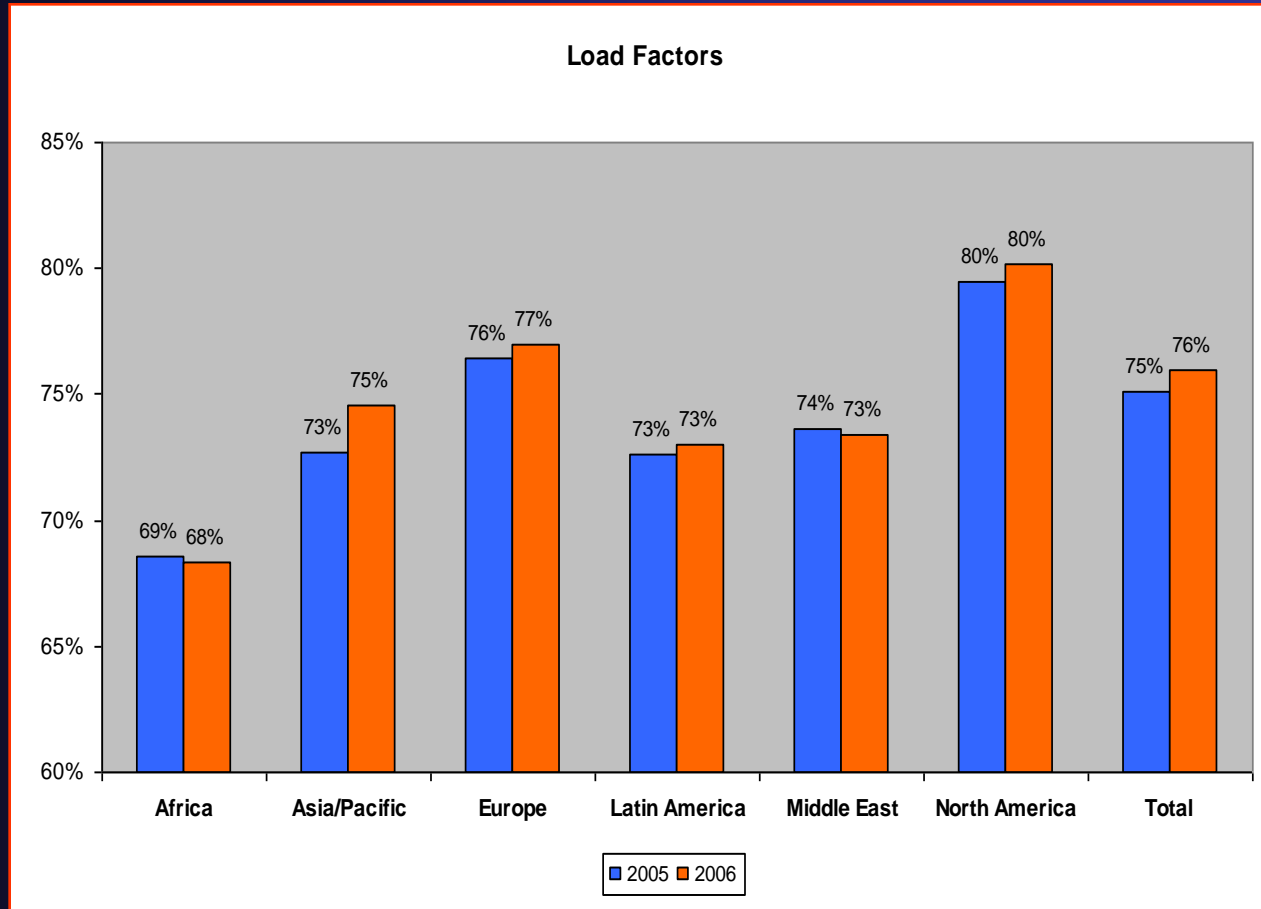
- O decréscimo assistido na América Latina deveu-se aos problemas com a companhia aérea *Varig*.

- Excluindo o efeito da *Varig* a América Latina teve um crescimento de **11,5%**.



Enquadramento Actividade Sectorial

Análise de Tráfego



- Melhor eficiência da própria indústria com taxas de ocupação na ordem dos **76%**.



Enquadramento Actividade Sectorial

Análise de Tráfego - PORTUGAL



PASSAGEIROS	2006	2005	%
ALS	12.314.314	11.234.710	9,6 %
AFR	5.089.617	4.754.732	7,0 %
ASC	3.402.816	3.108.186	9,5 %
AJP	909.609	873.664	4,1 %
AHR	196.939	188.828	4,3 %
ASM	96.831	91.875	5,4 %
AFL	37.820	36.382	4,0 %
Total ANA	22.047.946	20.288.377	8,7 %

- Em Portugal assistiu-se a um crescimento do nº de passageiros na ordem dos **8,7%**.
- Crescimento superior ao da Europa (**5%**).
- Destaca-se o aeroporto de Lisboa com um acréscimo de **9,6%**.

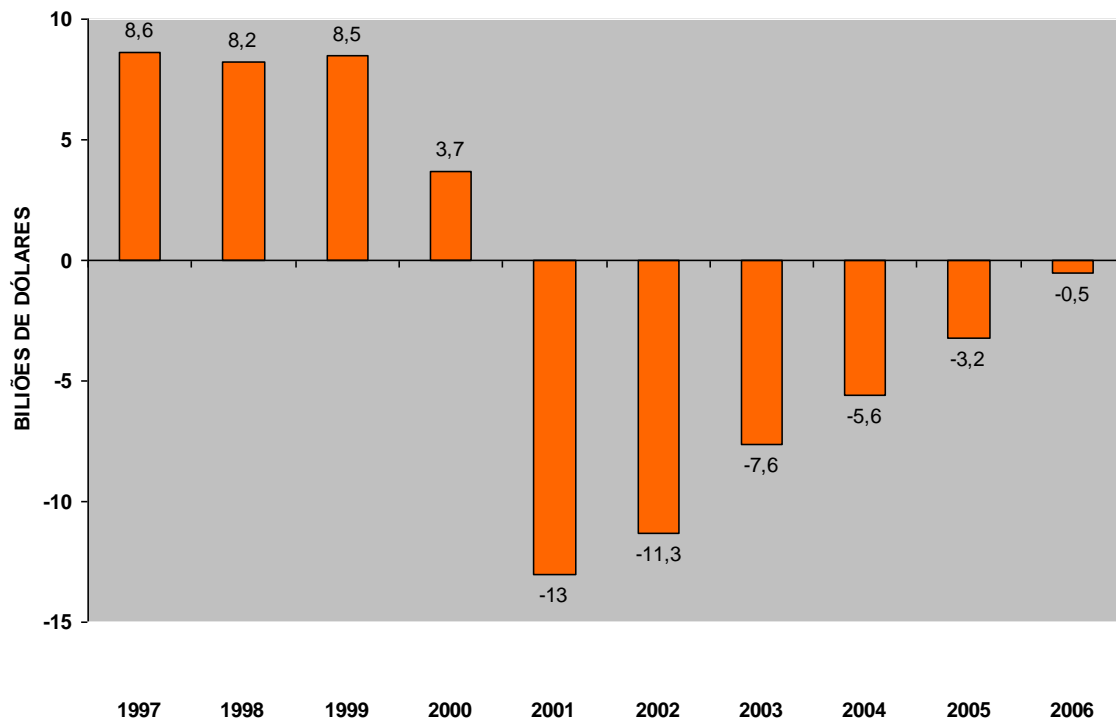


Enquadramento Actividade Sectorial

Análise de tráfego



RESULTADO LÍQUIDO

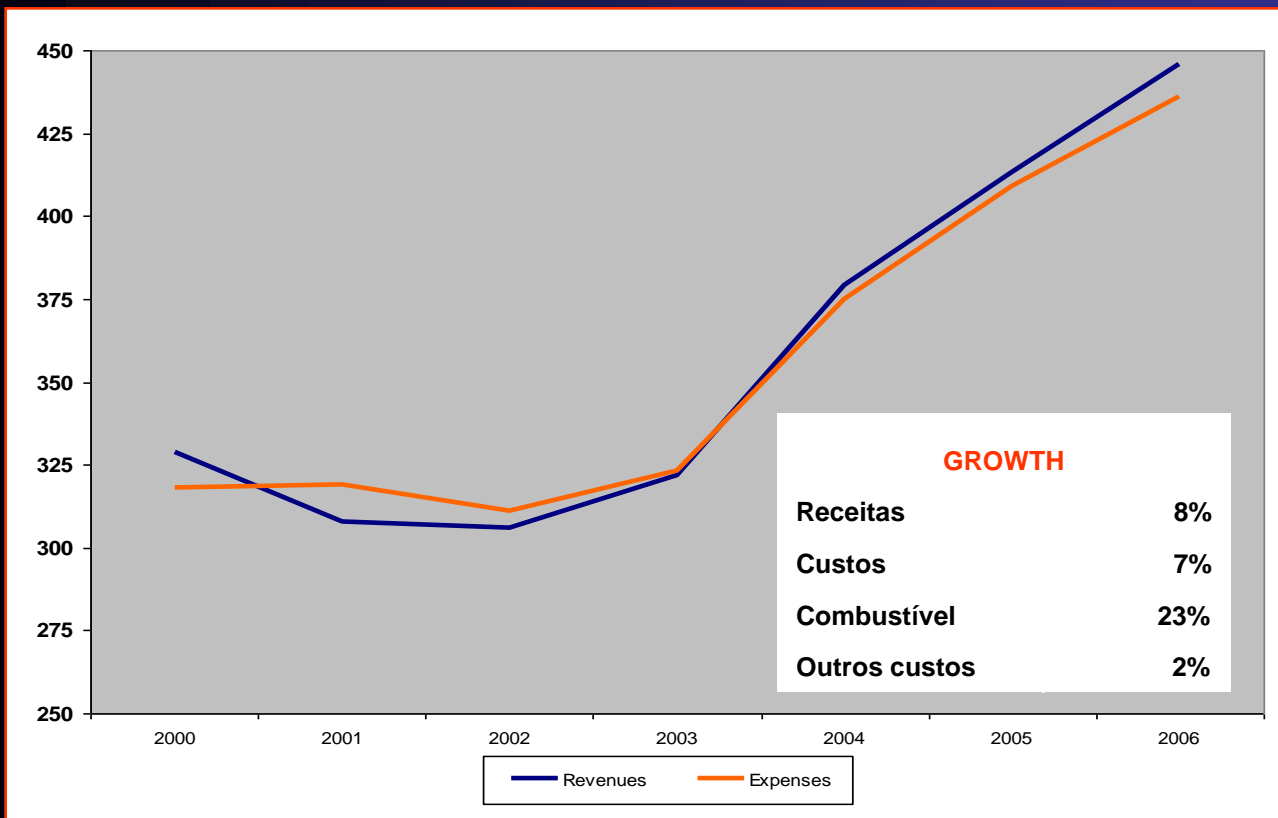


- O sector apresenta prejuízos acumulados desde 2001 de 41 biliões de usd.
- O sector encontra-se próximo do “*break-even*”. Não foi atingido pois duas companhias apresentaram cerca de 6 biliões de dólares de custos de reestruturação (*Northwest Airlines* e *Delta Airlines*).



Enquadramento Actividade Sectorial

Indicadores Financeiros



- O resultado operacional da indústria aeronáutica rondou os 10 biliões de dólares.

- Aproxima-se dos valores registados antes de 2001.

- Contribuíram as Receitas com um crescimento na ordem dos 8% e os Custos de combustível com ritmo de crescimento inferior ao de 2005 (23% e 49%).

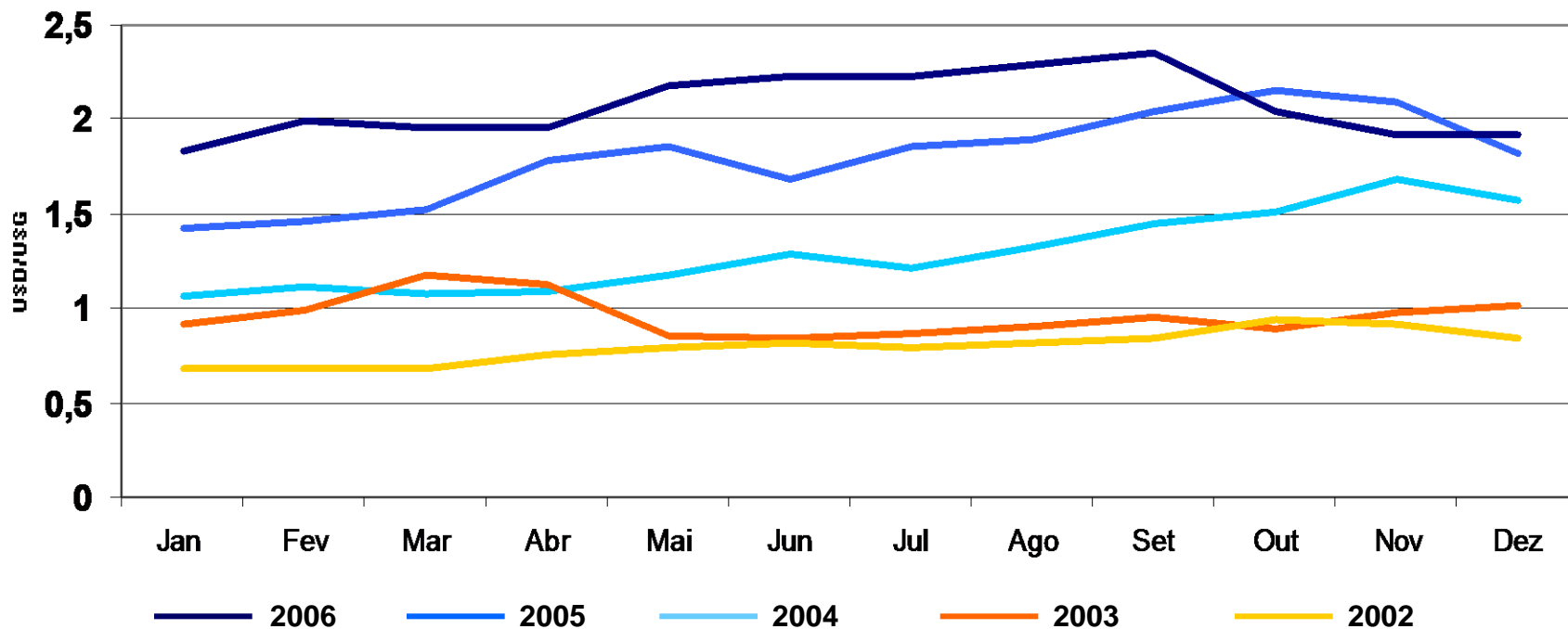


Enquadramento Actividade Sectorial

Análise de tráfego



Preço do Combustível



- Evolução ascendente no preço do combustível mas inversão da tendência a partir do 4º trimestre.



ANYTIME, ANYWHERE...

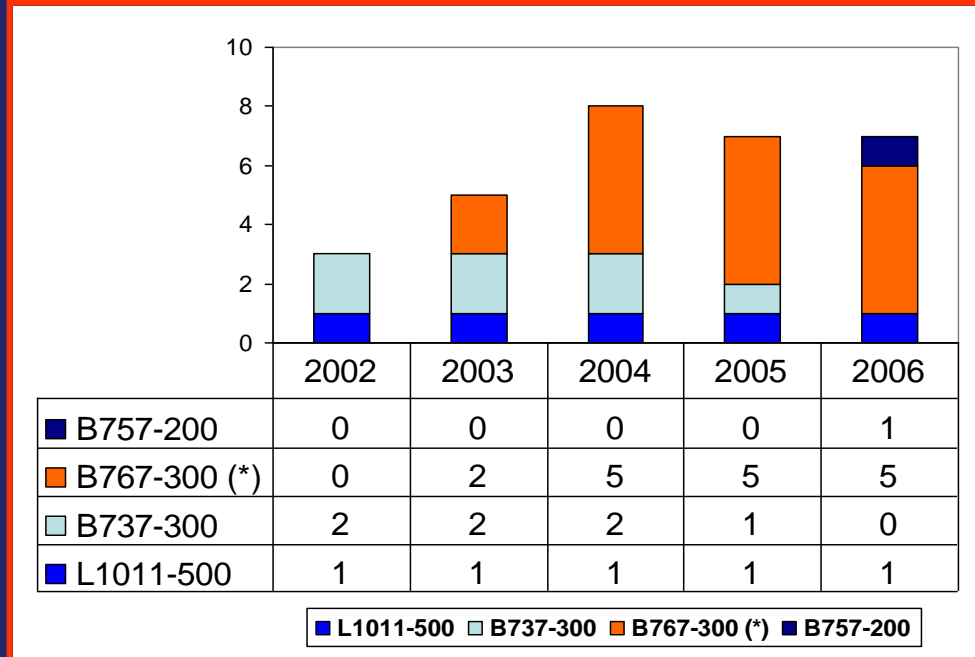
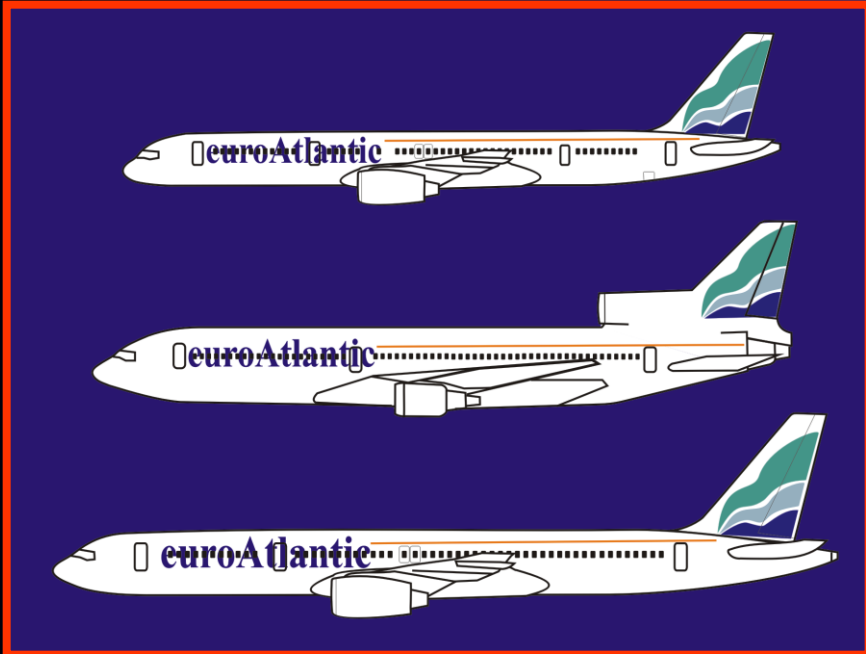
euroAtlantic airways

em 2006



Actividade da EAA

FROTA

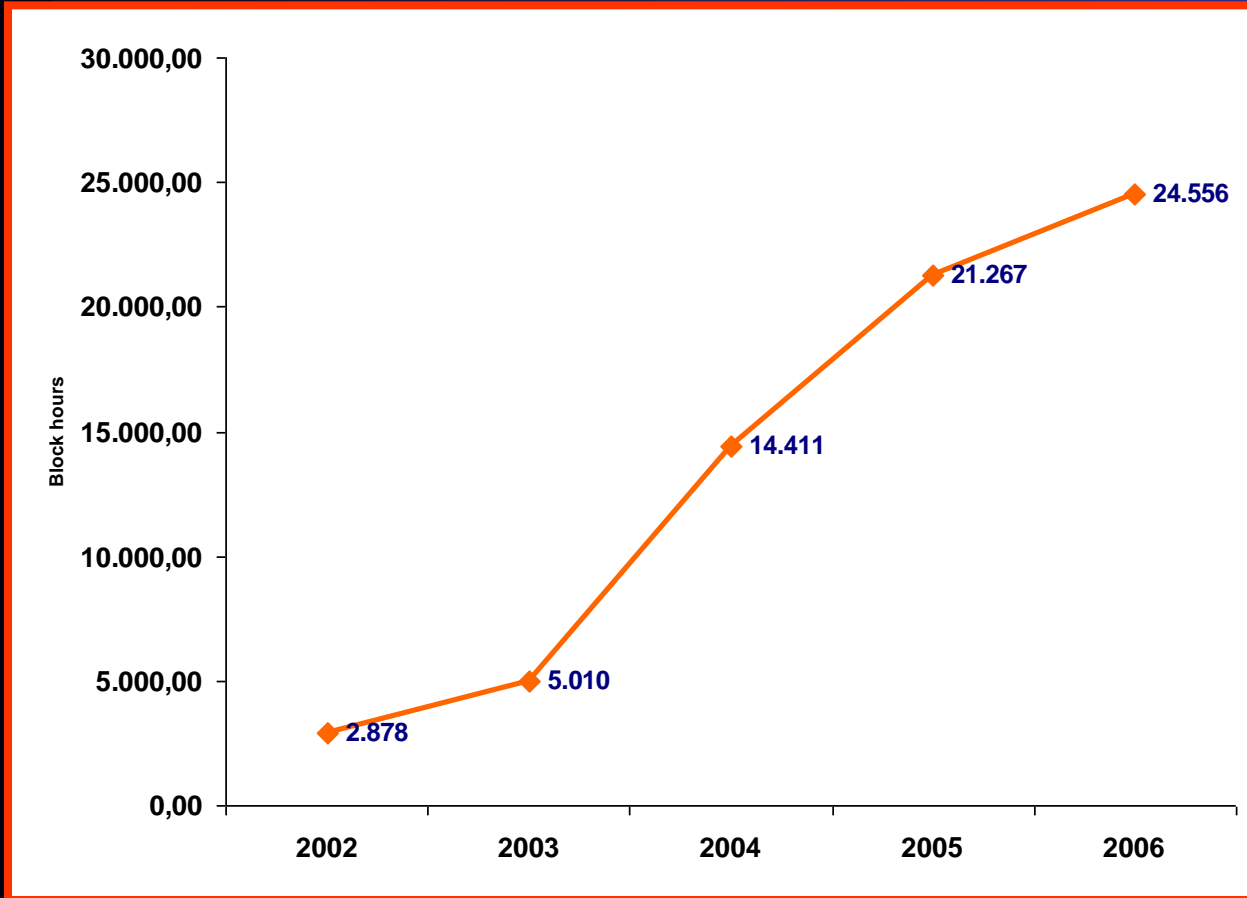


- 5 aeronaves em Leasing Operacional
- 2 aeronaves propriedade da própria empresa
- No final de 2006 a EAA adquiriu mais um B767



Actividade da EAA

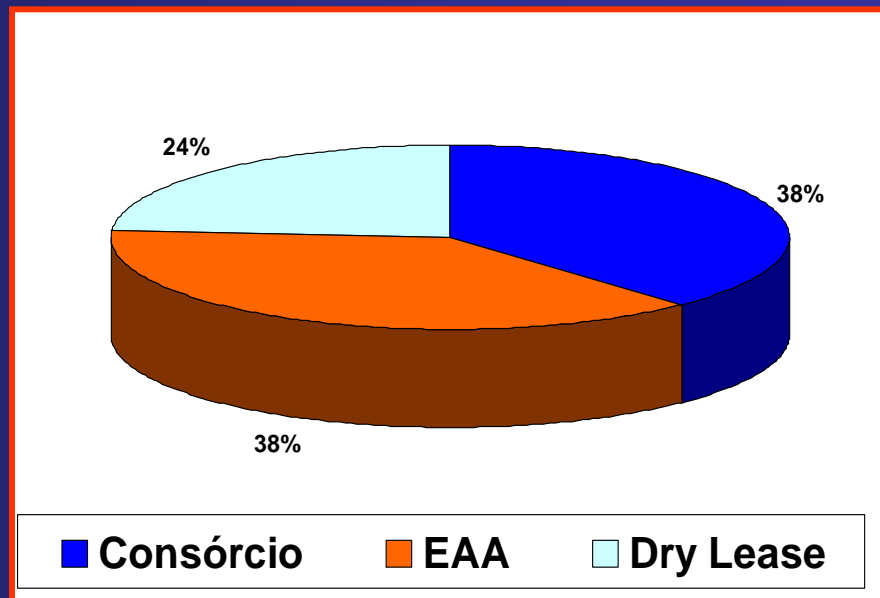
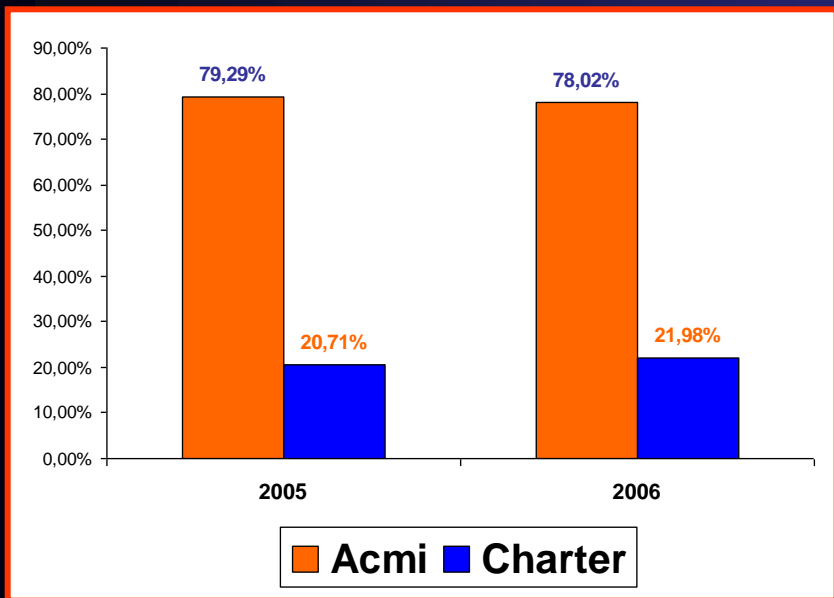
Block Hours



- A actividade da empresa intensificou-se com um crescimento de **15,5%**.
- O *BOEING757-200* começou a operar no segundo semestre da Actividade



Actividade da EAA Estrutura de Negócio



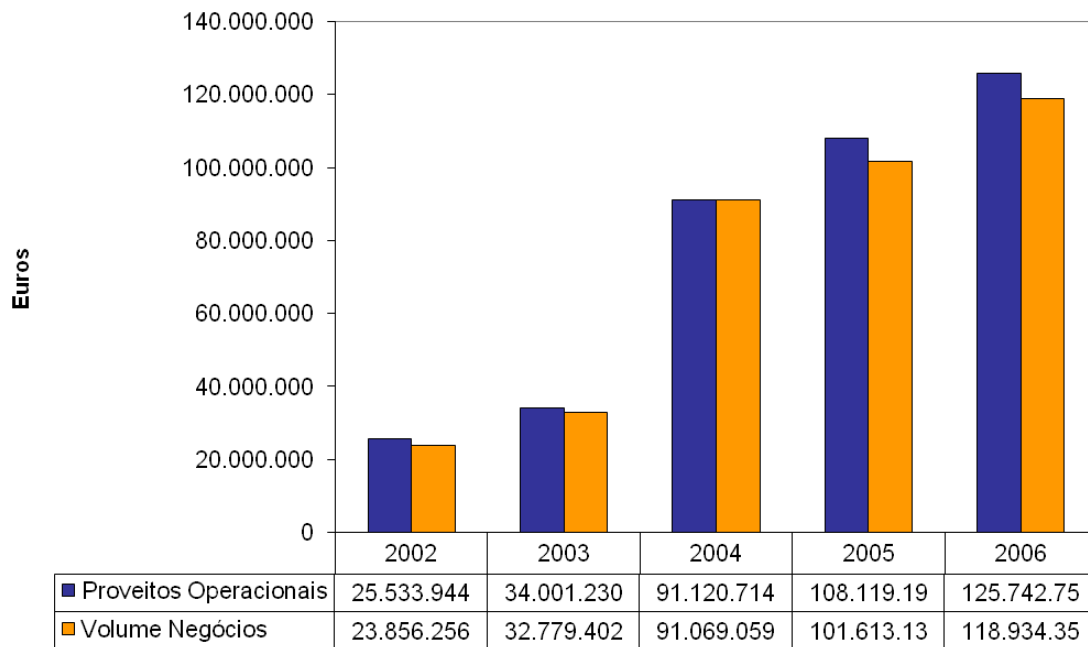
- A estrutura do tipo de negócio manteve-se quase inalterada, em relação a 2005, com predominância nos voos tipo ACMI.



Resultados da EAA 2006



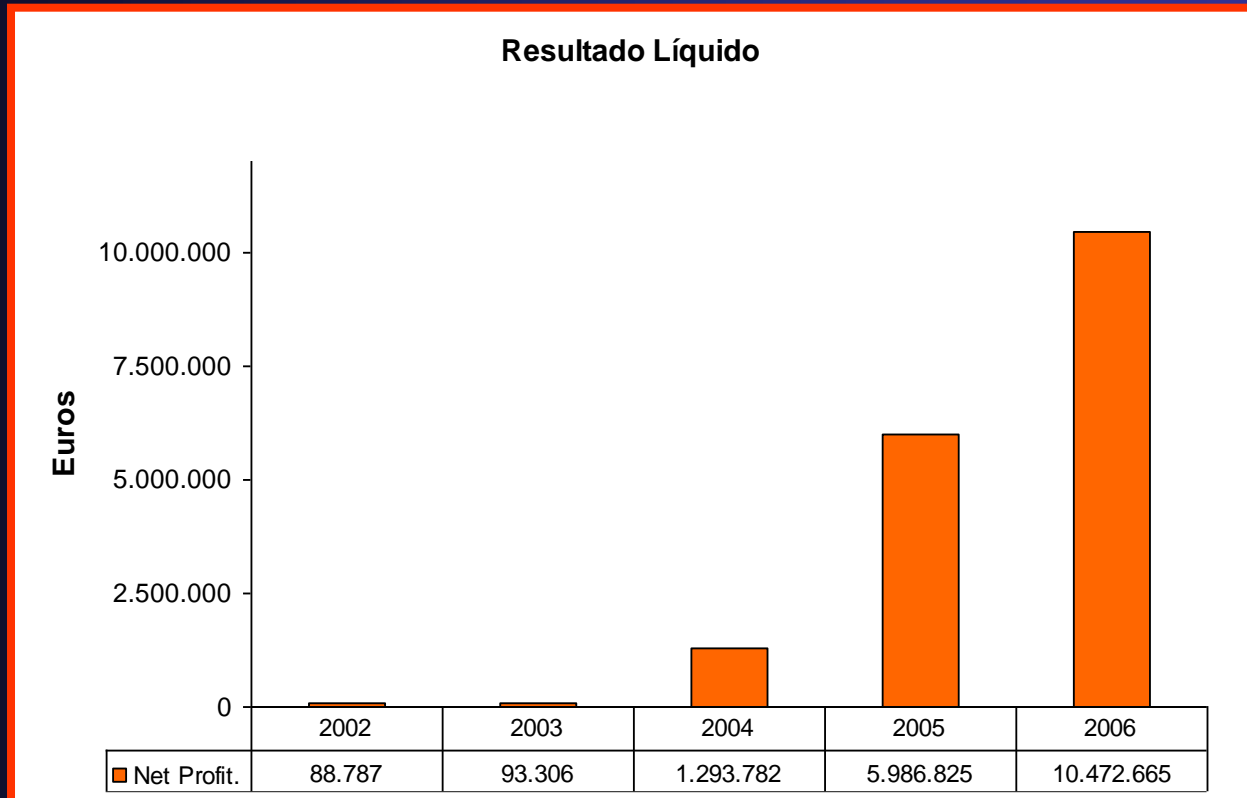
Proveitos Operacionais/ Volume de Negócios



- Em 2006 os Proveitos Operacionais foram de aproximadamente 126 milhões de euros. Aumentaram **16,3%**.
- Volume de Negócios de cerca de 119 milhões de euros. Aumentou cerca de **17%**.



Resultados da EAA 2006



- **Consolidação do crescimento iniciado em 2003.**
- **Resultado líquido de 10,5 milhões de euros, 75% superior ao de 2005.**



Indicadores Financeiros

EAA

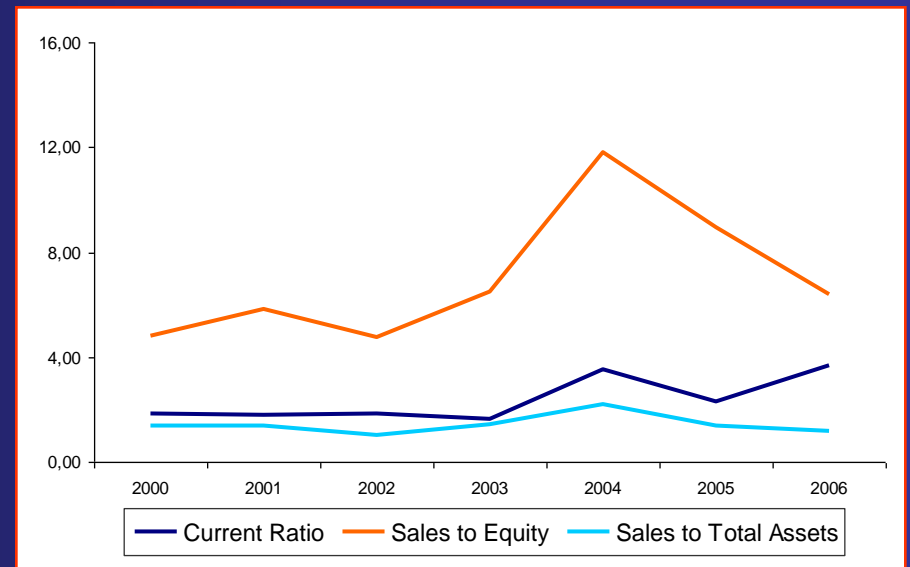
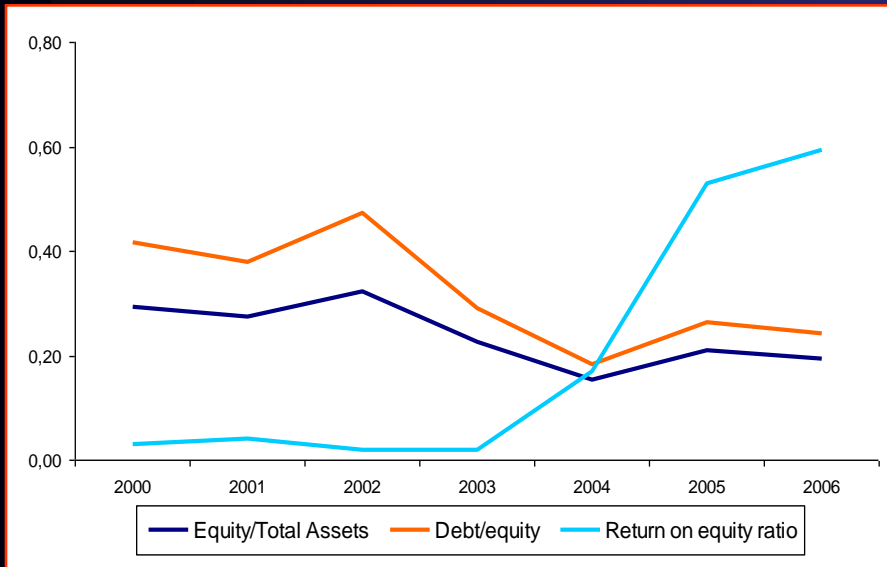


	EAA 2006	EAA 2005
Revenue	125.742.752	108.075.736
Operational Expenses	99.951.380	86.184.914
EBITDAR	25.791.373	21.890.823
Aircraft Leases	8.596.290	10.393.752
EBITDA	17.195.083	11.497.071
Depreciation	4.833.336	5.314.035
EBIT	12.361.747	6.183.036
Non-Operating Income/(Expenses)		
Interest income/(Expense)	404.806	420.545
Exchange Gains/(losses)	-673.818	805.747
Earnings/(Losses) from subsidiaries	n.a	-345.016
Other income/(losses)	1.370.664	499.272
Total Non-Operating Income/(Expense)	13.463.399	7.563.584
Income TAX	2.990.734	1.576.759
Net Income	10.472.665	5.986.825
EBITDAR margin	20,5%	20,3%
EBITDA margin	13,7%	10,6%



Indicadores Financeiros

EAA - 2006



Evolução dos rácios reflectem a sustentabilidade da EAA



Indicadores Financeiros EAA (DUN & BRADSTREET)



Decide with Confidence

D&B Relatório Desenvolvido

Relatório Visualizado
Número de Assinante
Sua Referência

16 Abr 2007
675-153963
sr. Jose costa

Rating D&B: **2006 – 4A1** **2005 - 3A1 (EAA)**

Explicação D&B Rating

Capital Rating:

2006-4A

Capacidade Financeira de €17.677.787 (baseada no Capital próprio)

2005-3A

Capacidade Financeira de €11.345.368 (baseada no Capital próprio)

Risco : **2005 e 2006 -1 Representa o risco minimo.**

“A Análise Global dos elementos financeiros indica uma boa situação comercial. A titular obteve resultados positivos durante os últimos três anos contabilísticos. A análise dos rácios mais importantes demonstra boa performance”.



Enquadramento Actividade Sectorial

Análise de tráfego



Decide with Confidence

D&B Relatório Desenvolvido

Relatório Visualizado
Número de Assinante
Sua Referência

16 Abr 2007
675-153963
sr. Jose costa

Comparação do Indicador de Capacidade Financeira: Número de empresas no mesmo sector com capitais próprios semelhantes 37 das quais:

2006	2005	
0 (0%)	0 (0%)	capacidade financeira superior
1 (2,7%)	2 (5,4%)	capacidade financeira igual
36 (97,3%)	37 (94,6%)	capacidade financeira inferior

Destacam-se os seguintes rácios financeiros:

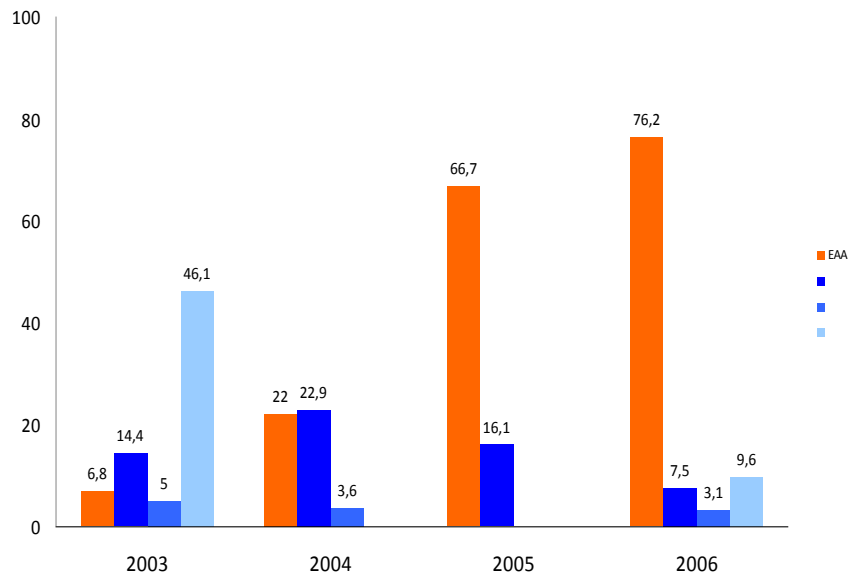
	2004	2005	2006
Rentabilidade Capital Próprio:	22%	66,7%	76,2%
Rentabilidade das Vendas:	1,9%	7,4%	11,3%
Rentabilidade do Activo:	3,4%	13,9%	14,1



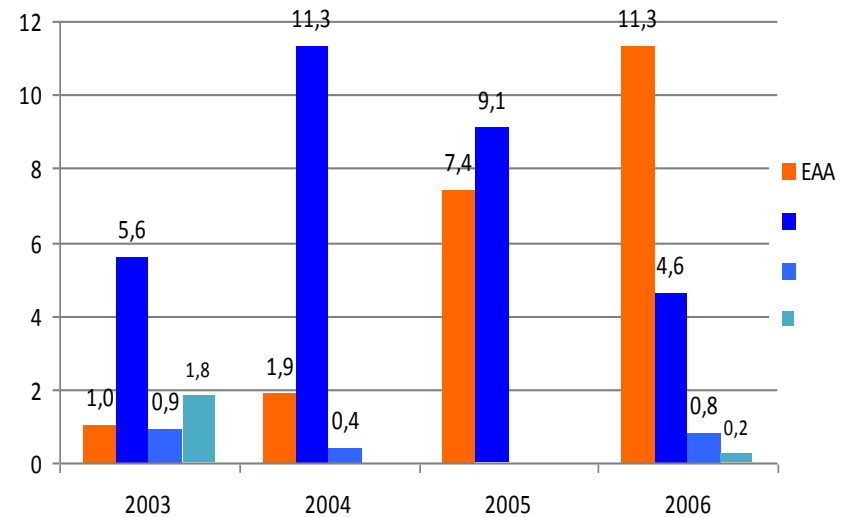
Comparação Indicadores Financeiros EAA com empresas Portuguesas do sector



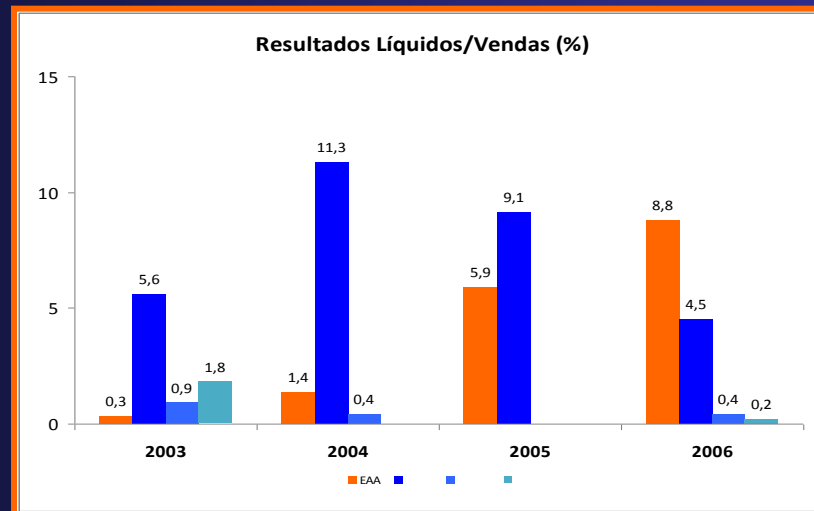
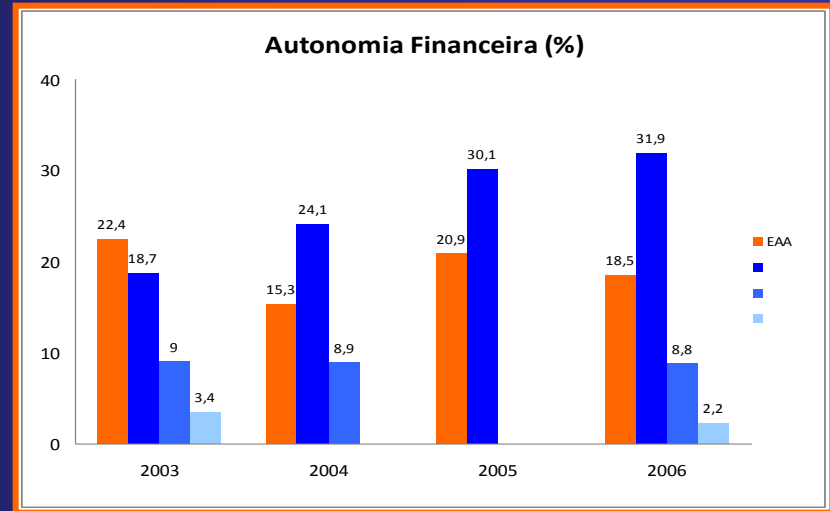
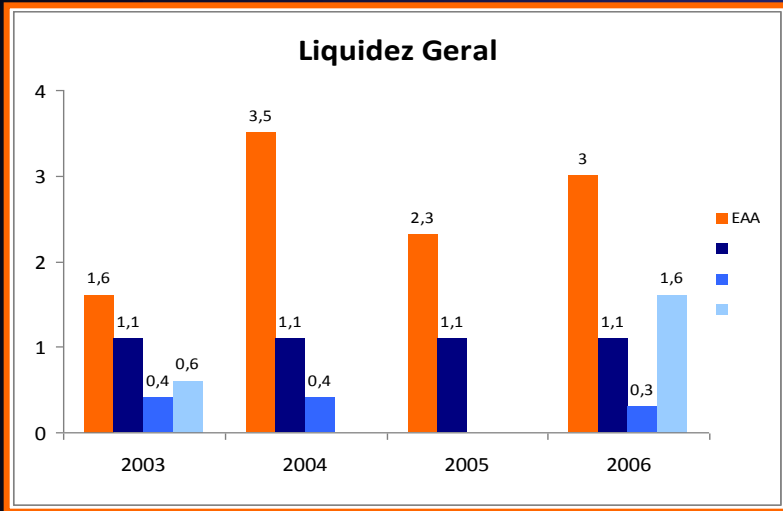
Rentabilidade do Capital Próprio (%)



Rentabilidade das Vendas (%)



Comparação Indicadores Financeiros EAA com empresas Portuguesas do sector





RANKING

500 MAIORES & MELHORES

N.º ordem		Empresa/Sede	Sector	Controlo accionista	Vendas 2006	Crescimento das vendas (%)	Lucros 2006	Crescimento dos lucros (%)	VAB	VAB/Vendas (%)
2007	2006									
151	151	Electricidade dos Açores (Aç)	Água, electricidade e gás	Público	131 184	7,59	8 772	-14,08	55 679	42,44
152	141	Empreiteiros Casais de António Fernandes da Silva (N)	Construção	Privado	130 872	1,86	2 046	51,90	22 635	17,52
153	134	Eurostar (Portugal) (LVT)	Hoteleira e restauração	Holanda	130 194	-2,52	6 503	-36,76	60 155	46,20
154	172	SPDH (LVT)	Serviços	Espanha	127 932	22,52	6 101	37,80	101 607	79,42
155	148	Iglo Olé (LVT)	Distribuição alimentar	Holanda	127 169	2,84	29 191	123,77	31 074	24,44
156	-	Bricodis (LVT)	Comércio	França	125 864	15,90	3 988	526,89	24 440	19,42
157	-	Spdad (LVT)	Comércio	França	124 858	13,68	5 433	-23,29	17 194	13,77
158	147	Auto-Industrial (C)	Comércio de veículos automóveis	Privado	123 241	-2,48	1 778	-23,78	11 997	9,73
159	142	CUF (LVT)	Química	Privado	122 178	-4,48	-12 471	-8252,01	9 772	8,00
160	161	Prosegar (LVT)	Serviços	Espanha	120 960	8,70	6 669	-10,59	106 995	88,45
161	-	Portugal Telecom - Associação de Cidadãos de Saúde - PT-ACS (LVT)	Serviços	Privado	120 241	5,80	108	-58,85	7 127	5,93
162	182	Euro Atlantic Airways (LVT)	Transportes e distribuição	Privado	118 934	17,05	10 473	74,93	23 640	19,88
163	175	Palinter (C)	Transportes e distribuição	Privado	118 763	14,68	4 915	268,71	40 970	34,50
164	191	Ilídio Mota (N)	Distribuição de combustíveis	Privado	118 514	23,53	1 182	98,35	1 814	1,53



In revista EXAME Outubro 2007
 Reportagem 500 Maiores & Melhores Empresas em Portugal
 do Sector dos Transportes



As maiores			
N.º de ordem	Exame 500	Empresa	Vendas 2006 *
1	6	Transportes Aéreos Portugueses	1 585 417 448
2	22	CTT – Correios de Portugal	621 590 179
3	68	CP – Caminhos de Ferro Portugueses	262 184 559
4	73	VASP	237 405 186
5	97	Logista Portugal	180 578 112
6	149	SATA Internacional	132 806 931
7	162	Euro Atlantic Airways	118 934 355
8	163	Patinter	118 762 519
9	188	Transinsular	103 349 120
10	239	Transportes Luís Simões	82 475 628
11	252	CTT Expresso	78 538 948
12	257	Comp. Carris de Ferro de Lisboa	77 618 148
13	280	Mediterranean Ship. Comp. (Port.)	72 471 425
14	376	Metropolitano de Lisboa	56 290 079
15	379	Schenker Transitários	56 111 837
16	403	Sacor Marítima	53 245 818
17	410	Barraqueiro Transportes	52 036 360
18	417	Marmedsa Agência Marítima (Port.)	51 238 945
19	421	Portline	51 077 896
20	422	Agility Transitários	51 009 545

Classificação das empresas por ordem decrescente de vendas.
 * Valores em euros.





As melhores em EXAME

N.º de ordem	Exame 500	Empresa	Pontos
1	403	Sacor Marítima	408
2	162	Euro Atlantic Airways	342
3	252	CTT Expresso	338
4	379	Schenker Transitários	293
5	163	Patinter	250
6	280	Mediterranean Ship. Comp. (Port.)	240
7	22	CTT - Correios de Portugal	230
8	188	Transinsular	220
9	421	Portline	217
10	417	Marmedsa Agência Marítima (Port.)	181

Pontuação com base em oito critérios: crescimentos das vendas e dos lucros, rentabilidades das vendas, do capital próprio e do activo, solvabilidade, liquidez e valor acrescentado bruto por vendas.





Notas Finais:

- Penetração em novos mercados como a Índia, China, etc.
- Concretização de novas parcerias e aperfeiçoamentos no modelo de negócio.



Há 15 anos a fazer a diferença...